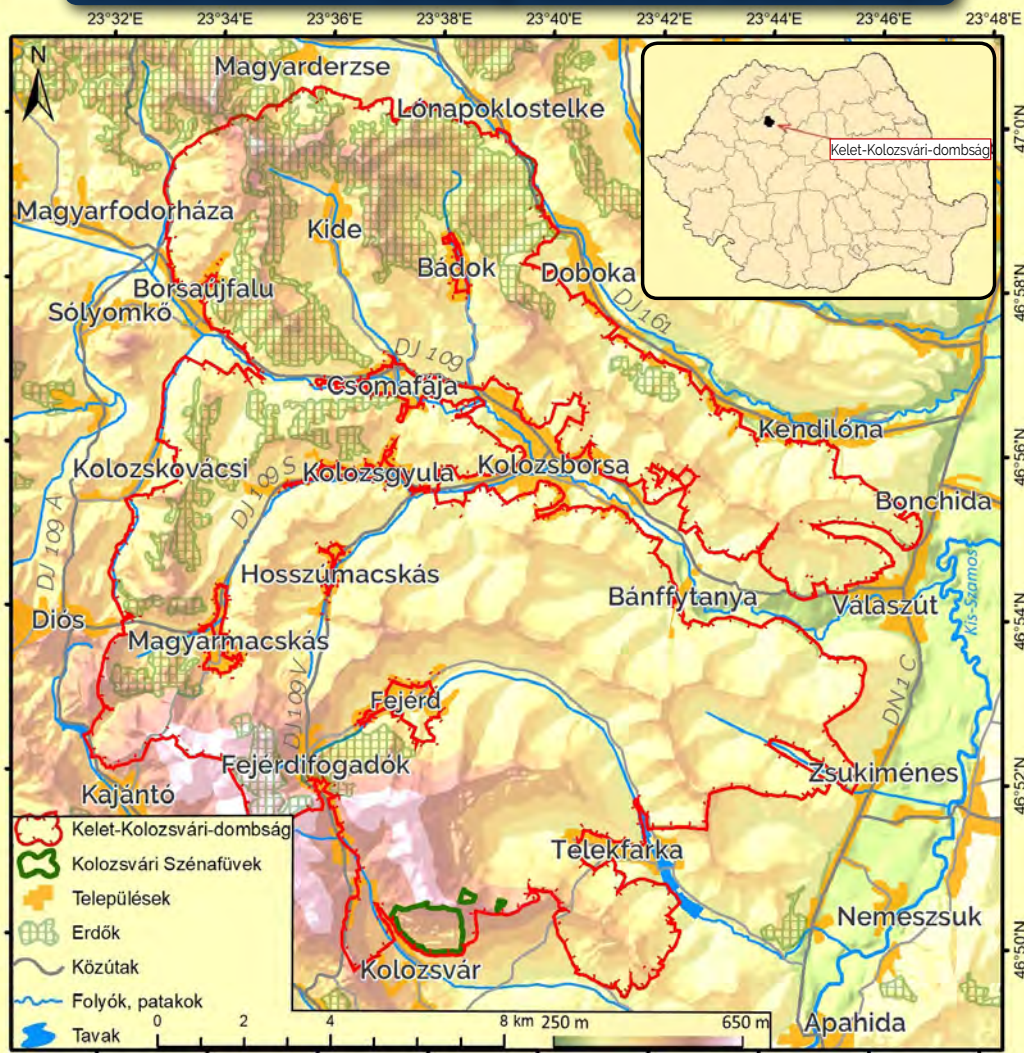


A Kelet-Kolozsvári-dombság Natura 2000 terület térképe



A Kelet-Kolozsvári-dombság Natura 2000 terület gondnoka, a Román Lepkészeteti Egyesület által készített információs anyag.

Biológia Egyetem, str. Clinicilor (Mikó u.), nr. 5-7 sz., Kolozsvár. Levelezési cím: str. Republicii (Majálius u.), nr. 48 sz., Kolozsvár, Kolozs megye, tel./fax: 0264 591483. www.lepidoptera.ro



A Kelet-Kolozsvári-dombság Natura 2000 terület és a Kolozsvári Székelyfűvek "Koporsók" és "La Craiu" Természetvédelmi Területek Kezelési Tervét és Szabályzatát a Környezetvédelmi, Vízügyi és Erdészeti Minisztérium 2016/1208 számú Rendelete hagyta jóvá, amelyben a Romániai Hivatalos Közlöny I. Részében, a 2016/1048 számában jelent meg.

A ROSCI0295 Kelet-Kolozsvári-dombság Natura 2000 természetvédelmi területről és annak gondnokról bővebb információkat talál a www.lepidoptera.ro honlapon, illetve ha az okostelefonjával beszélneli a fenti QR-kódot. Borítólapon fotója: legelő haszonállatok Borsaujfalva (Vultureni) határában (Dealul Poieni), foto: Natalia Timuş. A Kelet-Kolozsvári-dombság természetvédelmi területéhez tartozó községek juh- és kecskeállománya majdnem kétszeresére (Doboka, Bonchida, Apahida) vagy akár háromszorosára (Borsaujfalva) növekedett a 2007-ben összeírt állományméretekhez viszonyítva.



Román Lepkészeteti Egyesület



Kelet-Kolozsvári-dombság Natura 2000 terület

Mi ez? A 2011/2387 illetve a 2016/46 számú Környezetvédelmi Minisztérium Rendeletei által létesített természetvédelmi/Natura 2000 terület, amely magába foglalja a Kolozsvári Szénafüvek rezervátumait is.

Mekkora területet foglal magába? 19622,88 ha

Hol található? Ez a természetvédelmi terület a következő települések közigazgatási területeinnek bizonyos részein található: Kolozsvár, Apahida, Bonchida, Kolozsborsa, Kajántó, Doboka, Zsuk, Páncélcseh, Borsajúfalu.

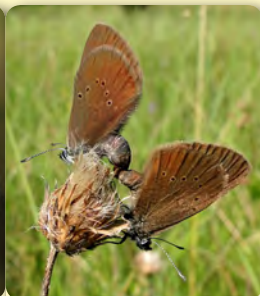
Mivel tűnik ki ez a természetvédelmi terület?

1. A Kelet-Kolozsvári-domság Natura 2000 terület bizonyos kaszálóin végzett felmérések alapján 10 m²-es területen több, mint 95 edényes növényfajt számoltak, ezáltal világvízszintben a leggazdagabb növényfajú gyepek számát. Ez a rendkívüli fajgazdagság elsősorban a hagyományos tájhasználat következménye, amilyen a kézi vagy könnyűgépi (például Brielmaier) kaszálás, a természetes trágyák használata, kis állattalományok a téli időszakon kívüli legeltetése.

2. A Kelet-Kolozsvári-domság az egyetlen hely Európában, ahol az összes hangyaboglárka lepkefaj (*Maculinea* sp.) megtalálható. Ezek a fajok veszélyeztetettek és emiatt védettek.



Vérfű (kispettyes) hangyaboglárka
Maculinea teleius
fotó: László Rákósy



Sötét hangyaboglárka
(zanótboglárka)
Maculinea nausithous
fotó: Natalia Timuş



Nagyfoltú hangyaboglárka
Maculinea arion
fotó: László Rákósy



Szürkés (lápi/karszti) hangyaboglárka
Maculinea alcon
fotó: László Rákósy

Hagyományos tájhasználat Bánffy tanya határában (Kelet-Kolozsvári-domság)



fotó: Adrian Ruicănescu

3. A Kelet-Kolozsvári-domság Natura 2000 terület kultúrája a hagyományos emberi tevékenységek eredménye. A táj mozaikos szerkezete (különböző tájhasználatú kisméretű parcellák) számos ritka és európai szinten védett fajok fennmaradásának kedvezett.

Milyen célból jött létre?

A helyi közösségek fejlesztésével szorosan összefüggő ritka növény- és állatfajok védelme érdekében.



fotó: Natalia Timuş



fotó: Claudia Dămăţirică

Fent: Az érintett felek tájékoztatása a Kolozsvári Szénafüvek Természetvédelmi Területen (Kolozsvár).

Balra: A vérfű (kispettyes) hangyaboglárka (*Maculinea teleius*) petét rak a hernyó tápnövényének, az őszi vérfűnek (*Sanguisorba officinalis*) a virágzatába. A lepkét filctollal jelölték meg a populációméret és populációdinamika vizsgálata során.

Lent: helyi lakós kaszál Kendilóna határában.



fotó: Andrei Crișan

A hangyaboglárkák védelme érdekében 2012-2016 között 11 Kolozs megyei községből több, mint 400 gazda körülbelül 4,3 millió euró területalapú támogatást kapott a Mezőgazdasági Kifizetési és Intervenciók Ügynökségtől (APIA), a Román Lepkészeti Egyesület által javasolt "Lepkék (*Maculinea* sp.) számára fontos gyepek" elnevezésű agrártámogatási csomagból.

Melyek azok a természetvédelmi értékek, amelyek megőrzésére létrehozták a Kelet-Kolozsvári-domság Natura 2000 területet?

A természetvédelmi terület Adatlapja (frissítve 2016. februárban) szerint itt a következők védettek:

Gerinctelen állatfajok: *Callimorpha quadripunctaria*, *Catopta thrips*, *Cucullia mixta*, *Eriogaster catax*, *Isophya stysi*, *Leptidea morsei*, *Lycaena dispar*, *Maculinea nausithous*, *M. teleius*, *Nymphalis vaualbum*, *Pilemia tigrina*, *Pseudophilotes bavus*;

Emlősfajok: *Lutra lutra*, *Rhinolophus ferrumequinum*, *Sicista subtilis*;

Kétéltű- és hüllőfajok: *Triturus cristatus*, *T. vulgaris ampelensis*, *Bombina bombina*, *B. variegata*, *Emys orbicularis*, *Vipera ursinii rakosiensis*;

Növényfajok: *Crambe tataria*, *Echium russicum*, *Serratula lycopifolia*, *Iris aphylla* ssp. *hungarica*, *Pulsatilla patens*.

Gyepes élőhelytípusok: 6240*, 6410, 6510, 1530*;

Cserjés élőhelytípusok: 40A0*;

Fás élőhelytípusok: g1M0, g1Y0, g1E0.

*kiemelt jelentőségű fajok/élőhelytípusok

A természetvédelmi értékek elterjedési térképét a gondokság honlapjáról lehet letölteni, innen: www.lepidoptera.ro